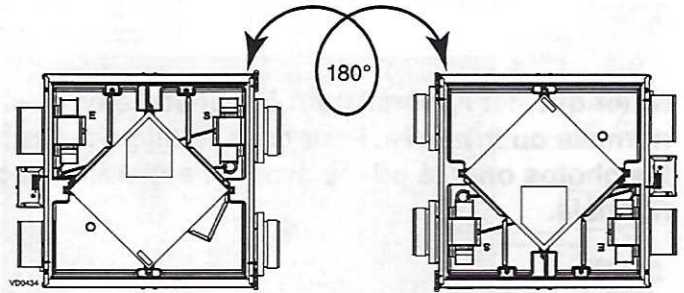


INSTRUCTION SHEET  
THERMISTOR REPLACEMENT (PART NO. SV63833)

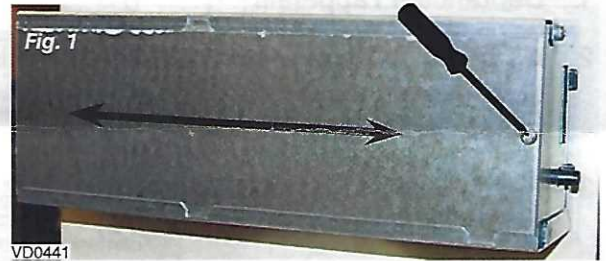
**⚠ WARNING**

**It is recommended to wear safety glasses and gloves while performing these instructions.**

Keep in mind that these units can be installed in the normal or reverse position. All the pictures for this Instruction Sheet were taken with a unit in the normal position.



1. Unplug unit.
2. Using a Robertson or Phillips no. 2 screwdriver, remove the screw holding the electrical compartment cover. Slide the cover to remove it, and set cover and screw aside. (**Fig. 1**)
3. Remove the sealing door by removing its screw (**Fig. 2**). Set both the screw and the door aside.
4. Disconnect the **J12** connector from the electronic board.
5. Using a Phillips no. 2 screwdriver, remove both screws holding the unit's door closed. Set the screws aside and open the door.
6. Remove the filters and heat recovery core.



**CAUTION**

**Follow instructions located on the core to reinstall it.**

7. Making sure not to damage the unit's insulation, cut the foam band over the thermistor wire (**Fig. 3**) and free the thermistor wire from the unit's insulation.
8. Making sure not to damage the unit's

**Fig. 3**

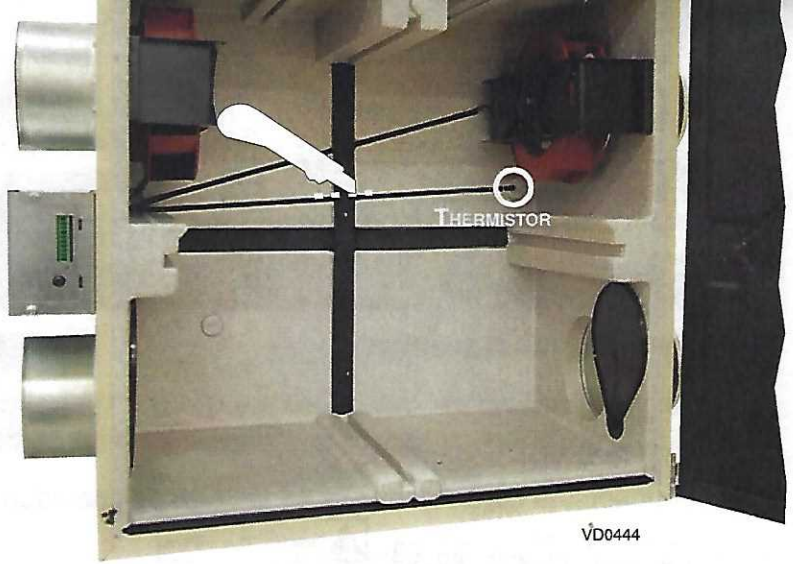


insulation, cut the tie-wrap holding the thermistor, remove the thermistor and discard it.

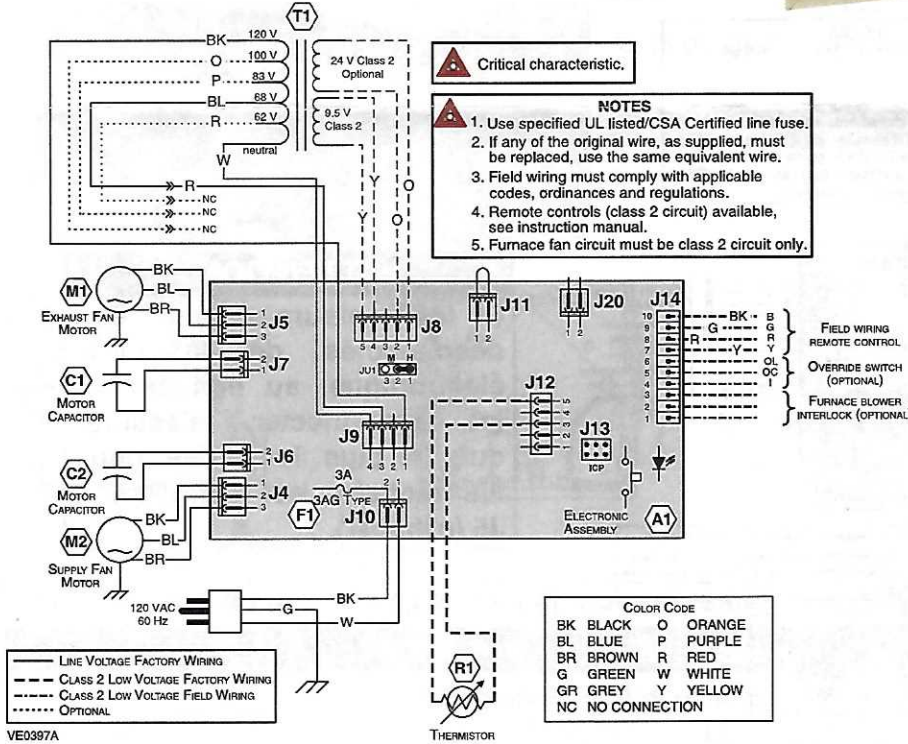
9. Install the new thermistor by reversing steps 8 to 1.

**CAUTION**

Avoid pinching wires when closing the electrical compartment cover.



VD0444



**CAUTION**

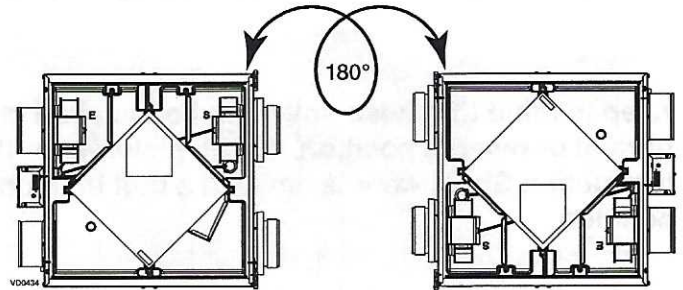
Should you have to disconnect the motors from the board, when reconnecting them, make sure that the longest of both motor wires is connected to J5 (exhaust).

FEUILLE D'INSTRUCTIONS  
REPLACEMENT DU THERMISTOR (PIÈCE N° SV63833)

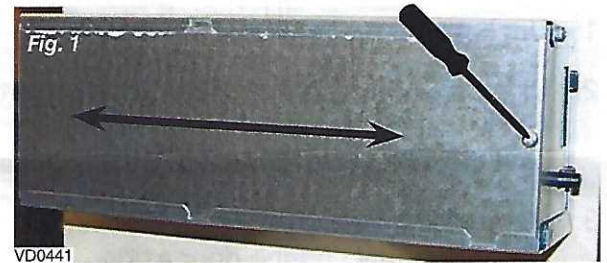
⚠ AVERTISSEMENT

Il est recommandé de porter des lunettes et des gants de sécurité lors de l'exécution de ces directives.

Noter que cet appareil peut être installé en position normale ou inversée. Pour cette feuille d'instructions, les photos ont été prises avec un appareil en position normale.



1. Débrancher l'appareil.
2. À l'aide d'un tournevis Robertson ou Phillips n° 2, retirer la vis du couvercle du compartiment électrique. Glisser le couvercle pour le retirer, puis le mettre de côté avec la vis. (Fig. 1)
3. Retirer la vis de la porte de scellage, puis retirer la porte et la mettre de côté avec sa vis. (Fig. 2)
4. Déconnecter le connecteur J12 de la carte électronique.
5. À l'aide d'un tournevis Phillips n° 2, retirer les deux vis de la porte. Mettre les vis de côté et ouvrir la porte.
6. Retirer les filtres et le noyau.



**ATTENTION**

Suivre les instructions sur le noyau pour le réinstaller.

7. Tout en s'assurant de ne pas endommager l'isolation de l'appareil, couper la bande de mousse par-dessus le fil du thermistor (Fig. 3). Libérer le fil de sa cavité.
8. Tout en s'assurant de ne pas endommager l'isolation de l'appareil, couper l'attache

Fig. 3

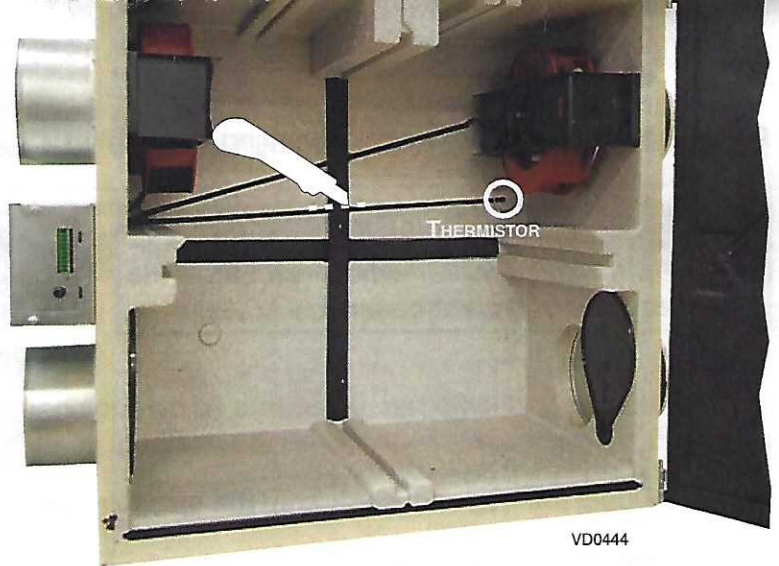


autobloquante du thermistor, puis retirer et se défaire du thermistor.

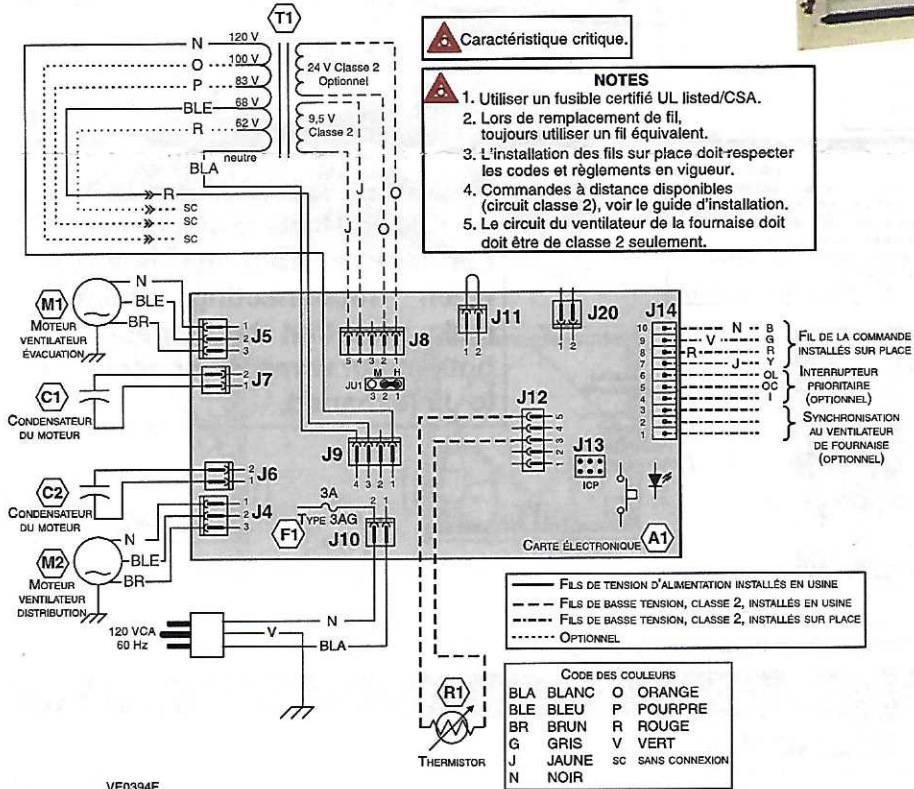
9. Installer le nouveau thermistor en inversant les étapes 8 à 1.

**ATTENTION**

**S'assurer de ne pas pincer les fils en refermant le couvercle du compartiment électrique.**



VD0444



VE0394F

**ATTENTION**

**Si les moteurs doivent être déconnectés de la carte électronique, au moment de les reconnecter, s'assurer que le plus long des deux fils moteurs est connecté à J5 (exhaust).**

22896 rév. 01